

فحص التصوير الشعاعي للثدي وصحتك

٢٠ دقيقة كل سنتين يمكن أن تنقذ حياتك.

فحص الثدي

برنامج BreastScreen NSW لفحص الثدي مجاني ويتوفر خصيصاً للنساء البالغات بين ٥٠ و٧٤ عاماً من العمر؛ ويُنصح بأن تقوم النساء في هذه الفئة العمرية بإجراء التصوير الشعاعي للثدي (فحص ماموغرام) مرة كل سنتين.

كذلك بإمكان النساء البالغات بين ٤٠ و٤٩ عاماً من العمر والنساء اللواتي تزيد أعمارهن عن ٧٥ عاماً إجراء فحص التصوير الشعاعي للثدي. يرجى مراجعة طبيبك أولاً لبحث مخاطر الفحص وفوائده لك.

ولا حاجة لإحالة من طبيبك كي تأخذي موعداً لفحص التصوير الشعاعي للثدي.

وللعلم فإن جميع اختصاصيي التصوير بالأشعة لدى BreastScreen NSW هم نساء، ويستخدمن أجهزة تصوير حديثة تعطي أجود النتائج الخاصة بفحوصات ماموغرام وبأقل كمية من الإشعاع.

ويُذكر أن فحص التصوير الشعاعي للثدي لدى BreastScreen NSW هو للنساء اللواتي لا يعانين من أعراض بسرطان الثدي.

راجع طبيبك على الفور إذا لاحظت أية أعراض مثل ورم في أحد الثديين أو كلا الثديين، أو إفرازات من الحلمة أو الشعور بألم مستمر في الثدي لم تشعر به سابقاً.

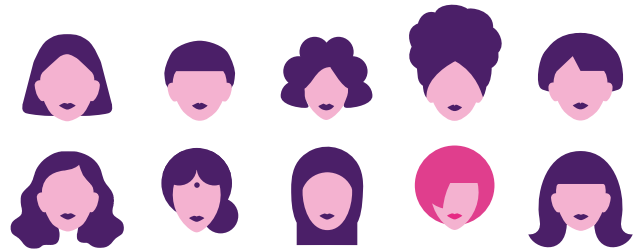
نبذة عن سرطان الثدي

تُصاب امرأة من بين كل ٧ نساء في نيو ساوث ويلز بسرطان الثدي خلال حياتهن^١.

عوامل الخطر الرئيسية التي تسبب الإصابة بسرطان الثدي هي كونك امرأة وتقدمك بالسن - إذ أن أكثر من ٧٥٪ من سرطانات الثدي تحصل للنساء فوق ٥٠ عاماً من العمر^٢.

١ من كل ٧

وأفضل وسيلة لاكتشاف وجود سرطان الثدي مبكراً لدى النساء البالغات ٥٠ إلى ٧٤ عاماً من العمر هي التصوير الشعاعي للثدي أو ما يُعرف بفحص ماموغرام. يُجرى فحص ماموغرام بتصوير الثدي بالأشعة السينية، ويمكن بواسطته اكتشاف وجود سرطانات متناهية الصغر في الثدي قبل أن يصبح بالإمكان رؤيتها أو الإحساس بها.



٩ من بين كل ١٠ نساء

مصابات بسرطان الثدي لا توجد في عائلاتهن سوابق للإصابة بهذا المرض^٣.

كلما تم اكتشاف سرطان الثدي باكراً، زادت فرصة نجاتك منه.

وسيلة إجراء فحص الماموغرام

- يستغرق إجراء فحص الماموغرام حوالي ٢٠ دقيقة.
- تقوم اختصاصية تصوير الأشعة باصطحابك إلى غرفة خاصة حيث يمكنك نزع قميصك وحمالة الصدر.
- ثم يُطلب منك الوقوف أمام آلة تأخذ صورتين بالأشعة السينية لكل ثدي. يوضع كل ثدي على لوحة الآلة وتؤخذ صورتان بالأشعة السينية. إذا كانت لديك مشاكل تتعلق بحساسية في الثديين أو الظهر أو الكتفين فيجب أن تُخبري اختصاصية تصوير الأشعة بذلك.
- قد يسبب فحص الماموغرام شعوراً بعدم الراحة، لكن الاسترخاء قد يساعد في تخفيف الانزعاج أو الألم، علماً أن عملية التصوير لا تستغرق سوى بضع دقائق.
- وبإمكانك أن تطلبي من اختصاصية تصوير الأشعة إيقاف فحص الماموغرام في أي وقت. كما بإمكانك أن تأخذي استراحات قصيرة بين صور الأشعة السينية.

بعد فحص الماموغرام

- يقرأ طبيبان مدربان على الأقل وبصورة مستقلة صور الأشعة السينية التي أجريتها.
- وبعد حوالي أسبوعين تستلمين رسالة تتضمن نتائج فحص الماموغرام الخاصة بك.
- كما تُرسل نتائجك إلى طبيبك بتصريح منك.
- يُطلب منك الحضور إلى "عيادة تقييم" لمزيد من الفحوصات إذا كان هناك شيء في فحص الماموغرام الذي أجريته بحاجة إلى المزيد من الاستقصاء. ويُشار إلى أنه يتبين أن ٩ من كل ١٠ نساء (٩٠%) يتم استدعاؤهن لمزيد من الفحوصات غير مصابات بسرطان الثدي.

حجز موعد لفحص ماموغرام

- 1 اتصلي على الرقم 13 20 50 لحجز موعد خاص بك.
- 2 اتصلي بخدمة الترجمة الخطية والشفهية (TIS) 13 14 50 (TIS) إذا احتجت إلى مترجم(ة) لمساعدتك على حجز موعد. لا تقفلي الخط عندما تسمعين رسالة مسجلة، بل اذكرى اللغة التي تتكلمينها بوضوح وانتظري لحين سماعك صوت المترجم(ة).
- 3 أخبري موظفة BreastScreen NSW عندما تأخذين الموعد إذا كانت لديك أية زرعة ثديية.

في يوم فحص الماموغرام

- ✓ تأكدي من عنوان مركز فحص BreastScreen NSW.
- ✓ أحضري معك صور الأشعة السينية لفحص الماموغرام السابق إذا لم تكوني قد أجريت فحص التصوير الشعاعي الأخير للثدي لدى BreastScreen NSW.
- ✓ أحضري اسم طبيبك وعنوانه ووسائل الاتصال به لكي يتم إرسال النتائج إليه.
- ✓ ارتدي ملابس من قطعتين، إذ ستحتاجين لنزع ملابسك العلوية خلال فحص الماموغرام.
- ✗ لا تستخدمى بودرة التلك أو العطور أو الكريم في يوم فحص الماموغرام، لأنها يمكن أن تؤثر على نتائج صور الأشعة السينية.

1. مجموعة البيانات السنوية للإصابات بسرطان الثدي ومعدّل الوفيات به في نيو ساوث ويلز لعام ٢٠١٦ (المرجع: NSW Cancer Registry, Cancer Institute NSW). cancer.nsw.gov.au/understanding-cancer/cancer-in-nsw/data-calculations.
2. المؤسسة الأسترالية للصحة والرعاية ٢٠١٨. تقرير الرصد الخاص بـ BreastScreen Australia لعام ٢٠١٨. Cancer series no. 112. Cat. no. CAN 116. Canberra: AIHW.
3. مجموعة العمل التعاوني الخاصة بالعوامل الهرمونية المتعلقة بسرطان الثدي لعام ٢٠٠١. سرطان الثدي العائلي: إعادة التحليل التعاوني لبيانات فردية من ٥٢ دراسة وبائية شملت ٥٨٢٠٩ نساء مصابات بسرطان الثدي و١٠١٩٨٦ امرأة غير مصابة بالمرض. Lancet 2001; 358: 1389-99